

Scharaun presents Tim Tetzners contribution to

Re-Space - Take Back the Space

Vernissage: 12.9.2019, 7 pm

Performance: Sergey Kasich [Singuhr]

Exhibition: 13.9.-13.10.2019

Opening hours:

13.-15.9.2019, 1-7 pm

19.9.-13.10.2019, Thur-Sun 3-7 pm

Kunstpunkt Berlin, Schlegelstrasse 6, 10115 Berlin

Artist: **Tim Tetzner**

Title: **Sky Gate, New Work**

Format: **100 x 70 cm**

Materials: **Newspaper cut-out, acrylic glas, medium-density fiberboard**

Sky Gate, New Work basiert auf einer Skulptur Louise Nevelsons, die beim Einsturz des World Trade Centers 2001 zerstört wurde, sowie auf dem Grundriß der Wohnung Hans Scharouns im Jungfernheideweg 4 in Berlin-Siemensstadt, in welchem sich aktuell der Projekttraum Scharaun befindet.

Mitte der 1970er Jahre commissioned Saul Wenegrat, der Direktor des Kunstprogramms des *Port Authority of New York and New Jersey*, die New Yorker Bildhauerin Louise Nevelson mit einer Skulptur für den Außenbereich des World Trade Centers. Am 12. Dezember 1978 wird *Sky Gate, New York* eingeweiht – ein großformatiges mattschwarzes Wandrelief gegenüber des Austin J. Tobin Plazas.

Saul Wenegrat berichtet, dass Nevelson ihre Inspiration zu *Sky Gate, New York* beim Anflug von Washington auf New York gehabt habe. Der Anblick von New Yorks Skyline lieferte somit die Idee zu Nevelsons bis dato größter Arbeit. Umso fataler, dass beim Einsturz des World Trade Centers am 11. September 2001 Nevelsons Arbeit wiederum komplett zerstört wird. Und auch das Bildmaterial von Nevelsons Arbeit ist überschaubar: Circa zehn Fotos existieren und weder im Archiv der Pace Gallery (die Nevelson nachwievorr vertritt) noch in Louise Nevelsons Nachlass, findet sich eine ausführlichere Dokumentation.

Für *Sky Gate, New Work* reproduziert Tim Tetzner das Wandrelief Louise Nelsons anhand eines Zeitungsausschnitts im Maßstab 1:15 und legt diesen unter ein 1:15 Modell der Scharoun-Wohnung. Beide Grundmaße sind in der Breite nahezu identisch: Während die Scharoun-Wohnung 940 x 960 cm mißt, erstreckt sich Nevelsons Skulptur über 520 x 980 cm. Nevelson und Scharoun verschachteln sich somit reziprok über ihre Grundrisse und bilden eine assoziative Raumeinheit.

Dich in dieser Gegenüberstellung trifft nicht bloß das ästhetische Vokabular zweier modernistischer Innovator*innen aufeinander, sondern umso mehr wird die Wohnrealität der Berliner Arbeiterklasse in eine räumliche Allegorie mit der Dimensionslosigkeit des amerikanischen Finanzwesens gesetzt, in diesem Fall der New Yorker Wall Street. Kapitalmarktopulenz trifft somit auf Sozialarchitektur und verzahnt sich als gemeinsam, poetologisches Ornament im Geflecht aus Raumdimension und Symbolpolitik.

Charles Osgood umschreibt dies in einem CBS-Beitrag wie folgt: "In the World Trade Center hangs one of her (Nevelson's) big wall sculptures – *Sky Gate, New York*. It's one of the many Nevelson's adorning the walls of Wall Street, where it seems every little frieze seems to whisper Louise."

Scharoun-Wohnung und Nevelson-Relief bilden folglich einen gemeinsamen Erinnerungskomplex: nicht nur dass beide Arbeiten nahezu genau 50 Jahre voneinander trennen (der Bau des Scharaoun-Komplexes begann 1928, während Nevelsons Skulptur 1978 eingeweiht wurde), auch scheinen beide an einem Punkt in der Zeit nahezu in Vergessenheit geraten: ohne einen Hinweis auf Hans Scharoun befand sich die Scharoun-Wohnung lange Zeit auf dem Wohnungsmarkt, während Louise Nevelsons epochale Wandarbeit (und dessen politische Implikation) in der Kunstgeschichtsschreibung bisher nahezu unerwähnt bleibt.

Über die Gründe dafür läßt sich bloß spekulieren – doch umso mehr zeichnet sich ab, als ob beide Arbeiten miteinander reagieren würden: Grundriß und Skulptur fließen ineinander und werden bestenfalls zu einem gemeinsamen *Sky Gate*. Ein *Sky Gate*, wie es übrigens auch Hans Scharoun in seiner Wohnung im Jungfernheideweg schon angelegt hat. Denn die Sichtachse, welche die Scharoun-Wohnung von Nordosten nach Südwesten durchkreuzt, und diese systematisch mit Licht versorgt, kann durchaus als transformatorische Qualität jenseits standarisierter Wohnungskonzeption interpretiert werden.

Sky Gate, New Work is based on a sculpture by Louise Nevelson that was destroyed when the World Trade Centre collapsed in 2001, as well as on the floor plan of Hans Scharoun's apartment at Jungfernheideweg 4, in Berlin-Siemensstadt, in which the project space Scharaun is currently located.

In the mid-1970s, Saul Wenegrat, the director of the arts programme of the *Port Authority of New York and New Jersey*, commissioned the New Yorker sculptor Louise Nevelson with a sculpture for the outdoor area of the World Trade Centre. *Sky Gate, New York* – a large format, matt black wall relief opposite of the Austin J. Tobin Plaza – was inaugurated on the 12th of December 1978.

Saul Wenegrat reported that Nevelson was inspired to create *Sky Gate, New York* during a landing approach from Washington DC on New York City. The sight of the New York skyline hence gave rise to the idea of Nevelson's greatest work to date. All the more disastrous, that in the collapse of the World Trade Center on September 11th, 2001 Nevelson's work would be completely destroyed. The photographic material that exists on the work is limited to around ten images – neither the archive of the Pace Gallery (that still represents Nevelson), nor Louise Nevelson's inheritance contain a detailed documentation.

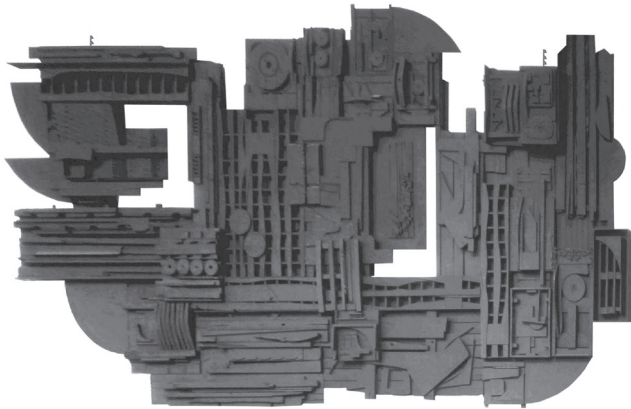
For *Sky Gate, New Work*, Tim Tetzner reproduces Louise Nevelson's wall relief by means of a newspaper cutting in the scale of 1:15, which he places underneath a 1:15 mock-up of the Scharoun apartment. Both their basic dimensions are almost identical in width: Whilst the Scharoun apartment measures 940 x 960 cm, Nevelson's sculpture extends to 520 x 980 cm. Nevelson and Scharoun interlace reciprocally within their layouts and form an associative spatial unit.

However, within this confrontation it is not only the aesthetic vocabulary of two modernist innovators that meets – the housing reality of the Berlin working class is put into a spatial allegory with the dimensionless American financial system, specifically that of the New York Wall Street. Thus, capital market opulence encounters social architecture and intermeshes into a poetological ornament, weaved of spatial dimension and symbol politics.

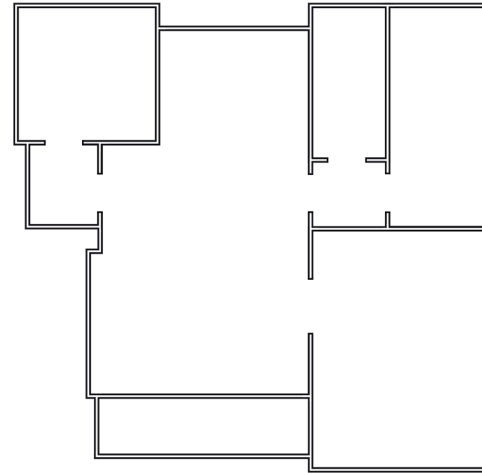
Charles Osgood describes this in a CBS contribution as follows: "In the World Trade Center hangs one of her (Nevelson's) big wall sculptures – *Sky Gate, New York*. It's one of the many Nevelson's adorning the walls of Wall Street, where it seems every little frieze seems to whisper Louise."

The Scharoun apartment and the Nevelson relief hence form a joint memorial complex: Not only are the two works separated by almost exactly 50 years (the construction of the Scharaoun complex began in 1928, while Nevelson's sculpture was inaugurated in 1978), but they also have both almost been forgotten at a point in time. The Scharoun apartment had been on the housing market for a long time without any reference to Hans Scharoun, while Louise Nevelson's epochal wall work (and its political implication) has remained almost unmentioned in art historiography.

One can only speculate about the reasons for this but it stands out all the more that – as though both works interact with one another – floor plan and sculpture merge together and, ideally, form a single *Sky Gate*. A *Sky Gate* had incidentally already been laid out by Hans Scharoun at his Jungfernheideweg apartment: The visual axis, which crosses the flat from northeast to southwest and systematically supplies it with light, can certainly be interpreted as a transformational quality beyond standardised housing concepts.



Sky Gate, New York
World Trade Center 1
Austin J. Tobin Plaza, NY
Design: Louise Nevelson, 1978
Outline: 520 x 980 cm
Scale: 1:15



Apartment Hans Scharoun
Jungfernheideweg 4
13629 Berlin-Siemensstadt
Design: Hans Scharoun, 1928
Outline: 940 x 960 cm
Scale: 1:15

